

2022年5月22日

路地連新潟・野内「川越コルキワめぐり」  
コース地形図 (カシミール3D使用)



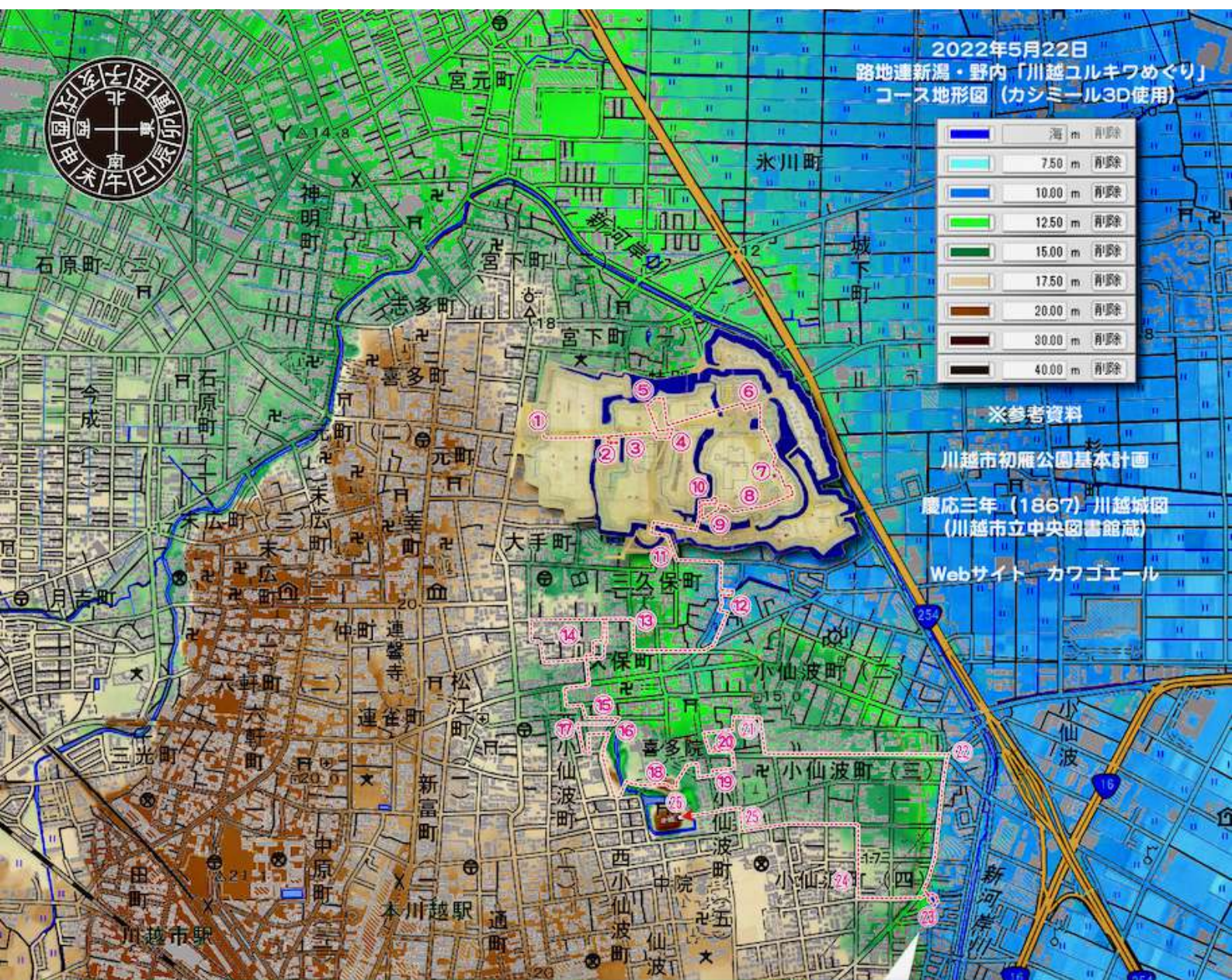
	海 m	削除
	7.50 m	削除
	10.00 m	削除
	12.50 m	削除
	15.00 m	削除
	17.50 m	削除
	20.00 m	削除
	30.00 m	削除
	40.00 m	削除

※参考資料

川越市初雁公園基本計画

慶応三年 (1867) 川越城図  
(川越市立中央図書館蔵)

Webサイト カワゴエール



19 23

# 龍池 辨財天

はるかな昔、このあたりは、大きな入江  
(海)だったと云われています。

仙芳仙人がここを靈地(神聖な場所)と感じ、お寺を建てようとしたが、適当な土地がありません。ある日、仙芳仙人は、この入江の主で竜神の化身である白髪の老人に会い、その老人にお寺を建てる土地を必要としていることを告げると、老人は、袈裟を差し出し、この袈裟のひろがっただけの土地を授けようと言いました。そこで仙芳仙人が、その袈裟を投げると、みるみる袈裟は広がり大きな入江を覆ってしまいました。竜神は驚き、自分の住む所が無くなってしまうと嘆いたので、竜神のために小さな池を残して辨財天をまつりました。それがこの辨天池と云われています。

平成十七年 三月吉日

喜多院





2022年5月22日

路地連新潟・野内「川越コルキワめぐり」  
コース地形図 (カシミール3D使用)



※参考資料

川越市初雁公園基本計画

慶応三年 (1867) 川越城図  
(川越市立中央図書館蔵)

Webサイト カワゴエール

